



ČESKÁ SKALICE

Krajinný okrsek č. 22



Výměra okrsku	412 ha
Zájmové obce	Říkov (6 ha), Česká Skalice (406 ha)
Typologie dle ZÚR	Lesozemědělské krajiny, zemědělské krajiny, krajiny s výrazným zastoupením vodních ploch
Základní popis	Krajinný okrsek vymezen jako městské území České Skalice především vyplňující údolní polohu Úpy až ke koridoru dopravních staveb na jihu a pobřeží vodní nádrže Rozkoš. Sídlo je ze severu limitováno terénem a rozsáhlými sadovými plochami, na SV kontaktuje vstup do přírodní zúžené části údolí Úpy, na V se otevírá plně do široké nivy. Řeka Úpa je páteří města i krajiny, od ní se odvíjí kompozice města. Panorama města není ani zřetelné ani zapamatovatelné. Z různých stanovišť od Rozkoše se na město otevírají „dodatečné“ pohledy.

Vlastní krajina dle ÚSK KHK	Českoskalicko
Katastrální území	Říkov (6 ha), Zájezd u České Skalice (35 ha), Česká Skalice (259 ha), Malá Skalice (109 ha), Spyta (3 ha)
Platná ÚPD	ÚP Česká Skalice 2017, ÚPO Říkov 2000, změna č.1 ÚPO, Říkov 2002, změna č. 3 ÚPO Říkov 2007, změna č. 4 ÚPO Říkov 2007, změna č. 5 ÚPO Říkov 2010, rozpracovanost ÚP Říkov
Zpracované komplexní pozemkové úpravy	V rámci okrsku nebyly zpracovány.

RÁMCOVÉ PODMÍNKY VYUŽITÍ (ÚZEMNÍ PLÁNY OBCÍ)

Podmínky pro uspořádání krajiny (vztah sídlo krajina)	<ul style="list-style-type: none"> Krajinný okrsek tvoří převážně zastavěné území města; Rozvoj: sever – v rámci okrsku ukončen; JV k Rozkoši – menší rozvoj VD – nutno posoudit na krajinný ráz, obava z velkých objemů; jih – rozvoj bydlení, SM a VL skrytý díky terénní konfiguraci, bez výškových staveb; JZ a východ – největší rozsah požadavků rozvoj, velké plochy VL, VD, SV, BI – možné při zajištění přechodu do krajiny (zelené pásy, pásy zahrad) a odstupů od Úpy s doprovodnou zelení. Rozvoj rozsáhlých ploch VL nutno korigovat ve hmotovém uspořádání případných hal vůči krajině i městu
Využití ploch	<ul style="list-style-type: none"> Nepřipustit nekoordinovaný rozvoj nových průmyslových ploch na V města – vhodná územní studie s vyhodnocením krajinného rázu; Zajistit přijatelné přechody zástavby do krajiny – pásy zahrad, izolační zeleň, dále doprovodná zeleň Úpy - nejlépe aleje; Zachovat nebo dále členit půdní bloky.
Podmínky pro turismus a rekreační využití krajiny	V samotném městě podmínky pro turismus spíše jen v muzeálních příležitostech, město je však skvělou základnou pro turismus v okolí (Babiččino údolí a Rozkoš). Podpora další infrastruktury pro turisty vhodná, zvláště pro přestupy z vlaků a pro cyklisty a starty turistických tras.
Ochrana přírodních hodnot	Chránit jako nezastavitelné území zbytkové plochy lesů v okolí ČOV v rámci okrsku. Minimalizovat výstavbu v blízkosti břehů Rozkoše, zvláště v území mezi dopravními liniemi. Zde hledat specifická využití nebo podpořit izolační zeleň. Stabilizovat okraje zástavby v západním výběžku města (Zájezd) směrem do údolní polohy Úpy. Minimalizovat velké objemy staveb VL na východním okraji města nebo vytvářet přechodové prvky zeleně do krajiny. Rozvoj fotovoltaiky ve skryté poloze (z krajinářského hlediska a hlavních výhledů) je možný.
Ochrana kulturních a historických hodnot	V městském okrsku nalézáme řadu nemovitých kulturních památek i několik menších archeologicky významných lokalit. Za citlivou oblast města, které je třeba – z hlediska jakéhokoli rozvoje – věnovat mimořádnou pozornost, považujeme východní předpolí sídla. Z hlediska zachování kulturně historických hodnot je dále třeba věnovat pozornost bezprostřednímu okolí Úpy v zastavěném území.
Ochrana estetických hodnot a krajinného rázu	Českoskalicko, ač přetnuto od západu k východu masivní dopravní bariérou, představuje krajinářsky důležitý přechodový článek mezi pásmem hor na severu – a plošinou České tabule na jihu. Z hlediska zachování a ochrany krajinného rázu sídla je třeba dále kultivovat jeho panorama směrem od Rozkoše, neumísťovat „před město“ objemné stavby a jen velmi výjimečně stavby výškové, vždy za podmínky

	<p>vyhodnocení vlivu záměru na krajinný ráz. Liniové dopravní stavby podél Rozkoše nelze obestavovat, spíše je možné zakrývat je vzrostlou zelení z důvodů přílišné pohledové exponovanosti směrem od rekreačního prostoru Rozkoše. V těžišti okrsku je přijatelnou formou změkčování přechodu mezi městskou zástavbou a volnou krajinou v říční nivě rozvoj doprovodné zeleně (alejí apod. liniových forem), posilující kompoziční úlohu řeky v obraze městské krajiny.</p>
<p>Podmínky pro zlepšení vodního režimu</p>	<p>Vytváření územních podmínek (nezastav. ploch) v rámci Úpy a jejího okolí na západní hranici okrsku. V místě byla rámcově vymezena údolní niva, jedná se z části o záplavové území, kde není vhodné dále rozšiřovat zástavbu města.</p> <p>V rámci zastavěných území sídel podél vodních toků počítat s PPO (PBPO). Umožnění dostatečné protipovodňové ochrany území ve snaze o soulad realizace opatření (prvků) s krajinným a urbánním rámcem. Zaměřit se zejména na realizaci PPO v zastavěném území (intravilánu) a ochranu fungující retence záplavových území v nezastavěných oblastech údolní nivy.</p>
<p>Podmínky protierozní ochrany a ochrany ZPF a PUPFL</p>	<p>Zemědělská půda v okrsku se rozprostírá zhruba na 79 ha, což činí okolo 19 % výměry celého okrsku.</p> <p>U 56 % půdních bloků je evidována kultura standardní orná půda, u zbývajících půdních bloků je evidován trvalý travní porost a trvalý travní porost na orné půdě. Zhruba 1 ha je evidován pod kulturou školka.</p> <p>Vzhledem ke skutečnosti, že v okrsku nelze identifikovat půdní bloky významněji ohrožené vodní erozí, není nutno v rámci okrsku stanovovat žádná konkrétní opatření ve vazbě na protierozní ochranu.</p> <p>Nové zastavitelné plochy vymezované v návaznosti na intravilán obce Česká Skalice situovat mimo půdy s nejvyšší produkční schopností. Tyto plochy je nutno vymezovat v souladu s § 55 odst. 4 zákona č. 183/2006 Sb., o územním plánování a stavebním řádu a § 4 zákona č. 334/1992 Sb., o ochraně zemědělského půdního fondu. V případě realizace záborů zemědělského půdního fondu a vymezování nových zastavitelných ploch je doporučeno vymezovat tyto plochy takovým způsobem, aby docházelo k co nejnižší fragmentaci zemědělského půdního fondu. Důležité je především zamezit vzniku podměrečných ploch, které nejsou z hlediska dalšího zemědělského užívání účelně využitelné. Lesní porosty tvoří v rámci okrsku méně výrazný podíl výměry kolem 15,5 ha, což činí cca 4 % výměry celého okrsku. Z hlediska kategorizace zcela dominují lesy hospodářské. Z hlediska podrobnějšího popisu lesních ekosystémů převažují doubravy a dubohabřiny, dále hospodářské lesy smíšené a hospodářské lesy jehličnaté. Zastoupení s výměrou přes 2 ha mají také nepůvodní křoviny. Klasifikace dle smíšenosti vykazuje zastoupení smíšených lesních porostů kolem 55 %, listnaté lesy pak mají zastoupení zhruba 43 %. Z hlediska souboru lesních typů má v území nejvýraznější zastoupení kyselá hlinitá buková doubrava, hlinitá buková doubrava, oglejená kyselá doubrava s jedlí, obohacená buková doubrava a identifikovat lze také pahorkatinný luh. Z hlediska potenciální přirozené vegetace lze v území identifikovat oblast střemchové jaseniny a černýšové dubohabřiny. Celý okrsek se nachází ve druhém – buko-dubovém lesním vegetačním stupni.</p> <p>V případě realizace záborů pozemků určených k plnění funkce lesa a vymezování nových zastavitelných ploch je doporučeno vymezovat tyto plochy takovým způsobem, aby docházelo k co nejnižší fragmentaci lesních porostů – pozemků určených k plnění funkce lesa. Důležité je především zamezit vzniku podměrečných ploch, které nejsou z hlediska dalšího hospodaření účelně využitelné a zároveň představují potenciální riziko z hlediska snížení jejich ekologické hodnoty.</p>

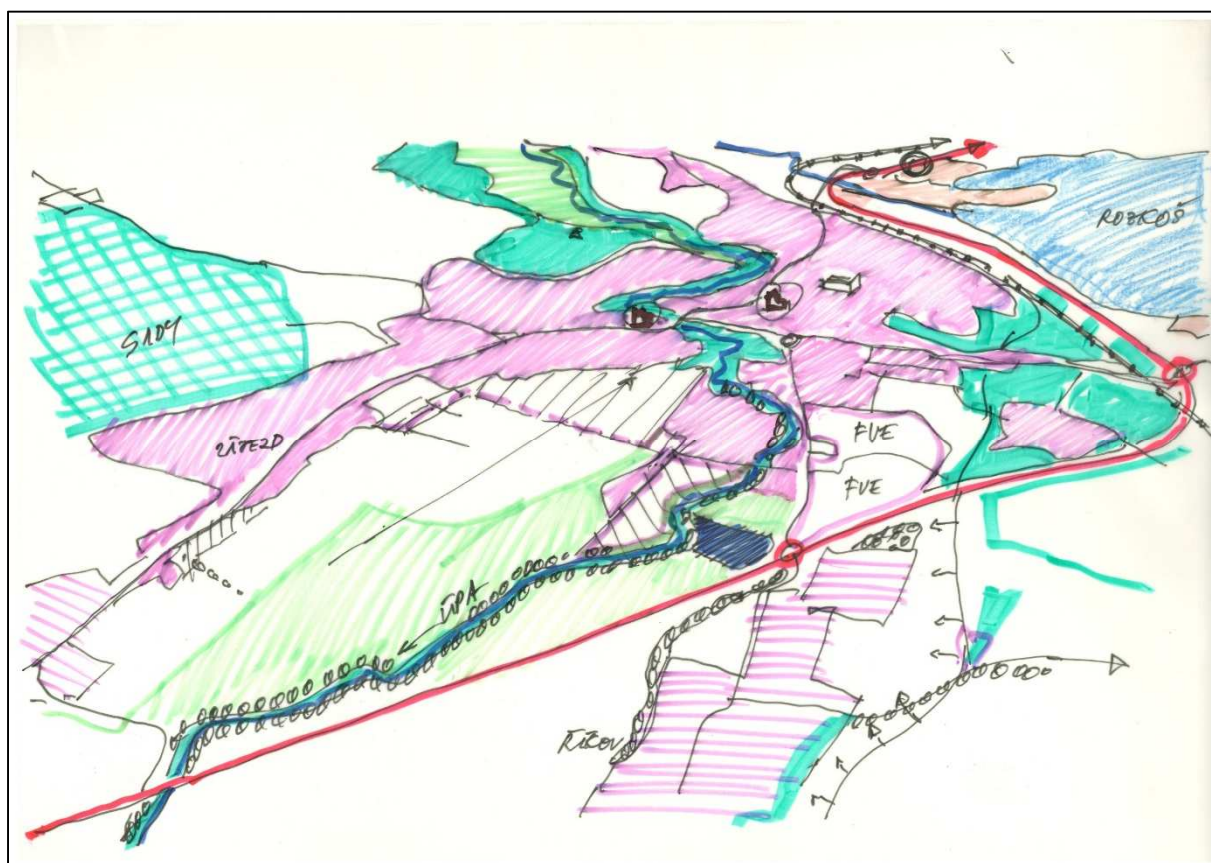
Podmínky pro zlepšení biodiverzity a ekologické stability	Jedná se o silně fragmentované území, kterým neprochází dálkové migrační koridory (respektive Biotopy vybraných zvláště chráněných druhů velkých savců). Udržení nezastavitelnosti toku řeky Úpy včetně jejího vegetačního doprovodu v maximálních možných hranicích pro zajištění alespoň částečné funkčnosti regionálního biokoridoru RK 771/1 (vodní/nivní osa sledující vodní tok). Realizovat (udržovat) lokální biocentra ÚSES. V rámci ÚPD tyto prvky dlouhodobě stabilizovat a připravit k realizaci jako VPO.
Podmínky pro využití brownfields a míst se zvýšenou ekologickou zátěží	V okrsku lze dle ÚAP ORP Náchod identifikovat 2 staré ekologické zátěže. V kontaminované lokalitě Skaličan v k. ú. Česká Skalice představují potenciální riziko skládkové výluhy, včetně vlastního provozu podniku (např. netěsná kanalizace). Rovněž v k. ú. Česká Skalice se jedná dále o skládku s názvem Česká Skalice – u nádraží. Tato lokalita nebyla žádným způsobem podrobněji analyzována. Před vymezením nových funkčních ploch v těchto územích je doporučeno výše uvedené lokality konkrétněji prověřit tak, aby nemohlo v rámci nového funkčního využití dojít k nepříznivému ovlivnění životního prostředí nebo lidského zdraví.

RÁMCOVÁ DOPORUČENÍ PRO OPATŘENÍ (VEŘEJNÁ SPRÁVA, SPRÁVCI ÚZEMÍ, VLASTNÍCI)

Doporučení pro zlepšení vodního režimu	V rámci zastavěného území města Česká Skalice vhodně kombinovat opatření PBPO (zkapacitnění koryta a urychlení odtoku, složený profil se stěhovavou kynetou - revitalizovaným korytem, možnost ohrázení zastavěných území) + technická PPO. Údolní nivu je nutné respektovat jako významnou plochu pro rozliv vod při povodňových stavech a jako lokalitu s významným biologickým a ekostabilizačním potenciálem. V rámci údolní nivy extenzivně obhospodařovat luční porosty sečí, případně kombinovat s pastvou. Dále je vhodné vytvořit i lokální mělké nezastíněné tůň (poldry), pro podporu biodiverzity a jako biotopy ohrožených druhů obojživelníků, hmyzu atp. (ideálně v prvcích ÚSES) Ornou půdu ve vymezených nivách ve smyslu výše uvedeného převést na trvalé travní porosty, případně lokálně porosty lesní (lužní les v rámci biocenter ÚSES).
Doporučení pro zemědělství	Na základě výsledků analytické části týkající se zemědělského půdního fondu v zájmovém okrsku lze konstatovat, že nejsou z hlediska zemědělství a protierozní ochrany navržena žádná specifická protierozní opatření. Obecně lze konstatovat, že je v rámci okrsku doporučeno klást důraz na dodržování pravidel protierozní ochrany, především z hlediska organizačních a agrotechnických protierozních opatření. Podrobnější požadavky na realizaci zatravnění nebo protierozních opatření technického charakteru nejsou v tomto okrsku stanoveny.
Doporučení pro lesní hospodářství	V rámci nových výsadeb v okrsku je nutno respektovat stanovištní podmínky. V případě tohoto okrsku se jedná především o zachování výměry smíšených lesních porostů, případně navýšení zastoupení listnatých porostů. Mezi doporučené dřeviny patří např. dub zimní, buk lesní a habr obecný. Z hlediska těžebně-dopravních technologií nebyly v rámci okrsku identifikovány žádné porosty, ve kterých by bylo nutné aplikovat specifické technologie.
Doporučení pro tvorbu ekologicky stabilní krajiny	Podpořit realizaci lokálního biocentra mokřadního (lužního) charakteru na soutoku Úpy a Válovického potoka. Dále lokální biocentrum (LBC 30) – rybník „Maršovka“ lokálně revitalizovat s cílem rozšíření litorálního pásma, případně ptačího ostrůvku.

Doporučení pro prostupnost krajiny	<p>Migrační prostupnost bioty: Zásadní migrační bariérou v území je silnice I/33, která tvoří logickou hranici krajinného okrsku. Na vodním toku Úpy se v intravilánu města nalézá migračně neprostupný vodohospodářský objekt (jez) – prověřit technickou možnost zprostupnění toku rybím přechodem.</p> <p>Lidská prostupnost: Zásadní migrační bariérou v území je silnice I/33, která tvoří logickou hranici krajinného okrsku.</p>
Ostatní doporučení	<p>Turistika: Podporovat turistické zázemí a dopravní nástupy a vazby na výrazné a silně navštěvované rekreační aktivity v těsné blízkosti města. Dále kultivovat a propagovat dědictví Boženy Němcové – tedy turistické trasy, muzea a další.</p> <p>Staré ekologické zátěže: Vzhledem ke skutečnosti, že žádná z lokalit, ve kterých byly identifikovány kontaminace, nebyla doposud podrobněji hodnocena, je doporučeno se podrobněji zaměřit na jejich zhodnocení a sanaci.</p>

SCHÉMA KRAJINNÉHO OKRSKU



FOTODOKUMENTACE

Pohled na Českou Skalici



Pohled na rybník u České Skalice



Mohyla 5. praporu polních myslivců



Kostel v České Skalici

